

# ČESKOSLOVENSKÉ ZBRANĚ



A VOJENSKÁ TECHNIKA



**Pistole vz. 24** byla československá standardní armádní pistole, používaná v meziválečném období



**Typ** samonabíjecí pistole  
**Ve službě** Československo, Německo  
**Používána** 1925 – druhá světová válka  
**Navrženo** 1924  
**Hmotnost** 670 g (prázdná)  
**Délka** 155 mm  
**Délka hlavně** 90,5 mm  
**Ráže** 9 mm  
**Úst'ová rychlost** 300 m/s  
**Maximální dostřel** 50 m  
**Zásobování municí** schránkový zásobník na 8 nábojů

**Pistole vz. 52** je samonabíjecí pistole, kterou na začátku padesátých let zkonstruovali bratři Jan a Jaroslav Kratochvílové pro Československou armádu, kde nahradila do té doby používaný, avšak pro armádu nepříliš vhodný vz. 50. Pistole vz. 52 sloužila u československé armády do začátku osmdesátých let, kdy byla z větší části nahrazena pistolí vz. 82. V současné době (2009) ještě Armáda České republiky vlastní několik kusů této zbraně



**Používána** 1952-1982

**Konstruktéři** Jan a Jaroslav Kratochvíl

**Navrženo** 1952

**Výrobce** Česká zbrojovka

**Vyrobených kusů** cca 200 000 ks

**Hmotnost** 950 g (prázdná)

1 040 g (nabitá)

**Délka** 209 mm

**Délka hlavně** 120

**Ráže** 7,62 mm 9 mm

**Úst'ová rychlost** 480 m/s (7,62x25 mm Tokarev) 398 m/s (9 mm Luger)

**Maximální dostřel** 1 800 m

**Pistole vz. 82** je kompaktní samonabíjecí pistole, která byla vyráběna pro Československou armádu. Civilní verze je značena **CZ 83** a byla určena především na export do zahraničí



**Konstruktor** Augustin Nečas  
**Navrženo** 1982  
**Výrobce** Česká zbrojovka  
**Výroba** 1982 – dosud  
**Varianty** vz. 82, CZ 83  
**Hmotnost** 800 g (prázdná)  
920 g (nabitá)  
**Délka** 172 mm  
**Délka hlavně** 97 mm  
**Ráže** 7,65 mm, 9 mm

**Pistole CZ 83 ráže 7,65**

**CZ 2075 RAMI** je samonabíjecí pistole ráže 9 mm Luger nebo .40 S&W z produkce České zbrojovky Uherský Brod (CZUB). Je vyráběna ve dvou verzích, s plastovým rámem nebo s rámem ze slitiny hliníku. Zkratka RAMI je akronym z křestních jmen tvůrců této zbraně; Radek Hauerland a Milan Trkulja



**Ve službě** Policie České republiky  
**Používána** 2007 - dosud  
**Konstruktér** Radek Hauerland,  
Milan Trkulja  
**Navrženo** 2006  
**Výrobce** Česká zbrojovka  
**Hmotnost** 695 g,  
665 g (verze RAMI P)  
**Délka** 168 mm  
**Délka hlavně** 74,6 mm



**Puška vz. 24** je československá vojenská puška, která se vyráběla v Československu od roku 1924 do roku 1942. Jednalo se o čs. verzi pušky systému Mauser 98, která byla vyráběna a užívána v mnoha zemích světa



**Výrobce** Československá zbrojovka Brno

**Ve službě** Československo, Slovenský štát, Německo, Rumunsko, Írán, Guatemala, Čína, Jugoslávie, Peru, Venezuela, Bolívie

**Války** druhá světová válka

**Výroba** 1924 – 1942

**Hmotnost** 4,2 kg

**Délka** 1100 mm

**Délka hlavně** 590 mm

**Ráže** 7,92 mm

**Úst'ová rychlost** 823,1 m/s

**Maximální dostřel** 2000 m

**Zásobování municí** nábojová schránka na 5 nábojů

**Samonabíjecí puška** je ruční, dlouhá, samonabíjecí palná zbraň umožňující střelbu pouze jednotlivými ranami, vybavená zásobníkem na několik nábojů. Činnost závěru probíhá automaticky v důsledku předchozího výstřelu.

**Samočinná puška** je puška téměř totožné konstrukce ovšem umožňující palbu i dávkou



## Československá samonabíjecí puška vz. 52

**Používána** 1952 -

**Konstruktér** Jan Kratochvíl

**Hmotnost** 4,14 kg (prázdná)  
4,3 kg (s náboji)

**Délka** 1005 mm (bez bodáku)  
1205 mm (s bodákem)

**Délka hlavně** 523 mm

**Ráže** 7,62 mm

**Úst'ová rychlost** 750 m/s

**Maximální dostřel** 1000 m

**Zásobování municí** zásobník na  
10 nábojů

**Uživatelé** Kuba, Československo

Egypt, Nigérie, Sýrie

Indonésie, Grenada

Guinea-Bissau, Nicaragua

# Československý Samopal vz. 25



**Ráže:** 9 mm

**Délka:** 686 mm s vyklopenou ramenní opěrou, 445 mm se sklopenou opěrou

**Hmotnost:** 3 kg

**Hlaveň:** délka 284 mm, 6ti drážkový pravotočivý vývrt

**Zásobovací ústrojí** zásobník na 24 nebo 40 nábojů

**Systém závěru:** dynamický

**Kadence:** 600 ran/min

**Počáteční rychlost:** 395 m/s

**Účinný dostřel:** 120 m



Termín útočná puška se používá spíše jen k označení kategorie zbraní, zatímco oficiální označení jednotlivých zástupců této kategorie je obvykle jiné. Například v České armádě je útočná puška zavedena pod názvem **Samopal vzor 58** i když o samopal ve skutečnosti nejde



**Typ** Útočná puška **Používána** 1959—dodnes **Války:** Operace Trvalá svoboda **Konstruktér** Jiří Čermák a kolektiv **Hmotnost** 2,91 kg **Délka** 845 mm **Ráže** 7,62 mm **Kadence** 800 ran/min **Úst'ová rychlost** 705 m/s **Maximální dostřel** 800 m (max. hlední dálka) 2800 m (max. dostřel) **Zásobování municí** zásobník na 30 nábojů

**Samopal vzor 61** přezdívaný „Škorpion“ je kompaktní československý samopal používaný v armádě a bezpečnostních složkách od 60. let dvacátého století



**Ve službě** Československo, Jugoslávie, Angola, Libye, Uganda

**Konstruktér** Miroslav Rybář

**Výrobce** Česká zbrojovka Uherský Brod

**Výroba** 1962–1966, i později

**Počet vyrobených kusů**

cca 210 000 ks

**Hmotnost** 1,28 kg (bez zásobníku)

**Délka** 269 mm (bez opěrky)

517 mm (s opěrkou)

**Délka hlavně** 115 mm

**Ráže** 7,65 mm

**Kadence** 850–1200 ran/min

**Úst'ová rychlost** 317 m/s

**Maximální dostřel** 800 m

**Zásobování municí** zásobník

na 10 nebo 20 nábojů





## Lehký kulomet vz. 26

**Ve službě** 1924 —

**Používána:** Československo, Třetí říše, Commonwealth, Tchaj-wan, Čínská lidová republika, Rumunsko, Slovensko, Severní Vietnam, Jugoslávie, Turecko, Litva atd.

**Války :** Druhá světová válka, Čínsko-japonská válka, Korejská válka

**Konstruktér** Václav Holek

**Výrobce** Československá zbrojovka

**Výroba** 1925-1941

**Hmotnost** 8,84 kg

**Délka** 1 165 mm

**Délka hlavně** 602 mm

**Ráže** 7.92 x 57 mm

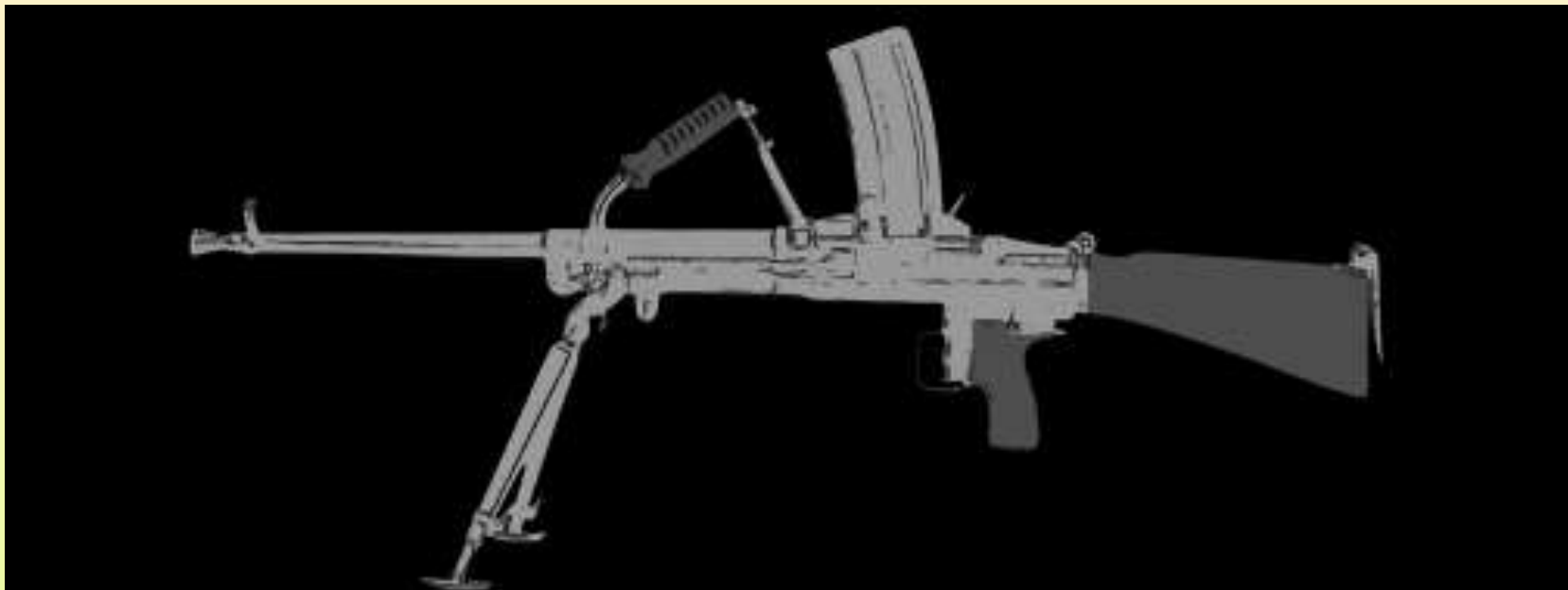
**Kadence** 600 střel/min

**Úst'ová rychlost** 750 m/s

**Maximální dostřel** 3 200 m

**Zásobování municí** zásobník na 20 nábojů

**7,62mm lehký kulomet vz. 52** byl československý kulomet konstruktéra Václava Holka, který navazoval na předchůdce - lehký kulomet vz. 26. Zbraň měla celou řadu nových konstrukčních prvků



**Ve službě** Československo

**Používána** 1952 - konec 60. let (ČSSR)

**Hmotnost** 8,03 kg

**Délka** 1045 mm

**Délka hlavně** 583 mm

**Ráže** 7,62 mm

**Kadence** 950-1000 ran/min (vz. 52)

800-900 ran/min (vz. 52/57)

**Úst'ová rychlost** 760 m/s (vz. 52)

735 m/s (vz. 52/57)

**Maximální dostřel** 2800 m

**Zásobování municí** schránkový  
zásobník na 25 nábojů nebo nábojový  
pás na 100 nábojů (vz. 52)  
a na 50 nábojů (vz. 52/57)

**Univerzální kulomet vzor 59** je první československý univerzální kulomet, který byl zaveden do výzbroje Československé lidové armády, a to v roce 1961. Byl vyráběn v Závodech Říjnové revoluce n. p. Vsetín (Zbrojovka Vsetín, dnes firma ZVI a. s.), v letech 1960–1975 bylo vyprodukováno zhruba 37 000 kusů těchto kulometů. Vyráběla se i exportní verze s nábojem 7,62 x 51 mm NATO, který byl používán v alianci NATO jako „*Univerzální kulomet vzor 68*“. Oba tyto kulometry nabízela ZVI a. s. pod obchodním názvem *Rachot*



**Používána** 1961 – dosud  
**Výrobce** Zbrojovka Vsetín  
**Hmotnost** 8,67 kg (s lehkou hlavní a dvojnožkou)  
**Délka** 1115 mm (s lehkou hlavní)  
**Délka hlavně** 550 mm (lehká hlaveň)  
**Ráže** 7,62 mm  
**Kadence** 700–800 ran/min  
**Úst'ová rychlost** 810 m/s (s lehkou hlavní)  
**Maximální dostřel** 4800 m  
**Zásobování municí** nábojový pás ve schránce na 50 nebo 250 nábojů



# **Těžký kulomet vz. 24** - československý vodou chlazený těžký kulomet, který byl vyráběn podle systému Schwarzlose, používaného již v rakousko-uherské armádě



Kulomet (1928) neměl výrazné nevýhody a v novém provedení byl výkonný a spolehlivý.

**Výrobce:** Zbrojovka Janeček

**Ráže:** 7,92 mm

**Délka hlavně:** 630 mm

**Úst'ová rychlost:** 835 m/s

**Dostřel:** 3500 m

**Kadence:** 520 ran za minutu

**Hmotnost:** 24,5 kg

**Hmotnost podstavce:** 19,7 kg

**Druh munice:** látkový pás s 250 náboji

**Export**

Čína, Kolumbie, Brazílie, Turecko



**Těžký kulomet vz. 37** je zbraň, kterou vyvinuli konstruktéři ze Zbrojovky Brno ve třicátých letech 20. století. Ráže tohoto kulometu byla 7,92 mm. Konstrukce zbraně byla vyřešena tak, aby vydržela nepřetržitou pětiminutovou palbu, to odpovídá 2 500 vystřelených ran. Poté se musela vyměnit hlaveň. Jde o vzduchem chlazený systém. Dodávána byla s polní trojnožkou



**Používána** Velká Británie,  
Jugoslávie, Rumunsko, Německo  
Druhá světová válka

**Konstruktér** Václav Holek

**Výroba** 1937-1941

**Hmotnost** 19 kg

**Délka** 1 096 mm

**Délka hlavně** 733 mm

**Ráže** 7,92 mm x 57 mm

**Kadence** 500 - 759 střel/min

**Úst'ová rychlost** 790 m/s

**Maximální dostřel** 2 500 m

**Zásobování municí** nábojový  
pás na 100 nebo 200 nábojů

**Kulomet Besa** ráže 7,92 mm (*Birmingham Small Arms Company - BSA*) byl britskou verzí československého těžkého kulometu Zbrojovka Brno ZB 37 a tvořil nejrozšířenější kulometnou výzbroj britských tanků a obrněných vozidel v průběhu druhé světové války. Tento kulomet si zachoval původní ráži, rekonstrukce na britský náboj .303 by byla časově a technicky náročná



**Používáno** Velká Británie  
Commonwealth  
**Války** Druhá světová válka  
**Konstruktér** Václav Holek  
**Výrobce** Birmingham Small Arms  
Company  
**Hmotnost** 21 kg (prázdný)  
**Délka** 110 cm  
**Ráže** 7,92 mm  
**Kadence** 500 - 800 ran/min  
**Zásobování municí** kovový  
nábojový pás po 225 nábojích

**Minomet** (za první světové války **bombomet**) je dělostřelecká zbraň střílející vrchní skupinou úhlů, která je určena k ničení živé síly a vojenské techniky nepřítele, nacházející se na otevřeném terénu i v úkrytech, okopech, zákopech a na odvrácených svazích

Moždír Škoda  
(305 mm) z roku  
1911



# Těžký moždíř vz. 16 ráže 305 mm

byl vyráběn v letech 1916-1918  
Škodovými závody, akciovou  
společností v Plzni

**Ráže 305 mm**

**Délka hlavně 3,66 m**

**Hmotnost přepravní 34 940 kg**

**Hmotnost palební 23 100 kg**

**Hmotnost střely 380 kg**

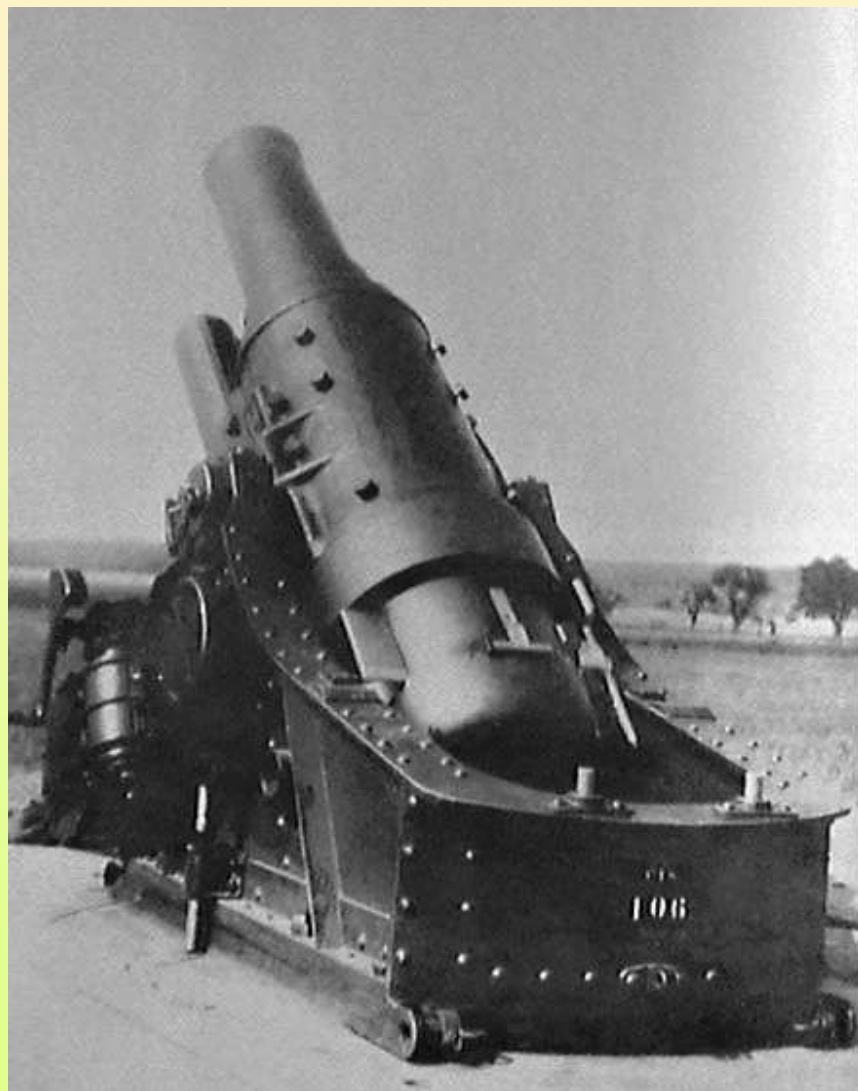
**Úst'ová rychlost 450 m/s**

**Minimální dostřel 3 500 m**

**Maximální dostřel 12 300 m**

**Kadence 20 ran/hod.**

**Obsluha 16 osob**





**Minomet vz. 82 ráže 120mm** je dělostřelecká zbraň s hladkou hlavní. Slouží především k umlčování a ničení živé síly, dále také může sloužit k oslepení protivníka použitím dýmových min, k boření různých krytů, okopů, palebných postavení zbraní a prostředků nepřítele od vzdálenosti 250 - 8000 m. Minomet je pomocí lehkého přídatného podvozku přizpůsoben k přepravě za automobilem, snadno a rychle jej lze demontovat z podvozkové části a připravit ke střelbě. Obsluhu minometu tvoří standardně velitel minometu, mířič a nabíječ. Armáda České republiky má ve výzbroji 85 kusů minometu vz.82



#### **Technické údaje**

**Celková hmotnost:** 240 kg

**Bojová hmotnost:** 178 kg

**Obsluha:** 3 osoby

**Délka hlavně:** 1700 mm

**Náměr:** +40° až +85°

**Odměr:** 8°

**Minimální dálka střelby:** 250 m

**Maximální dálka střelby:** 8000 m

**Rychlost střelby:** 10 - 12 ran/min

**Hmotnost miny:** 16 kg



**ShM vz.85 PRÁM-S** je automaticky nabíjený minomet na prodlouženém podvozku BVP-1. Vývoj samohybného minometu ShM vz.85 PRÁM-S začal v Československu v roce 1980 v národním podniku Konštrukta Trenčín. Prvních 12 kusů ověřovací série minometu bylo vyrobeno v roce 1990 v podniku ZŤS Dubnica nad Váhom. Výroba dále nepokračovala kvůli dohodám o snížení počtu konvenčních zbraní. Samohybný minomet vz.85 PRÁM-S se vyznačuje velkou mobilitou v terénu a vysokou rychlostí palby.



**Ráže:** 120 mm  
**Osádka:** 4 osoby  
**Délka hlavně:** 1 917 mm  
**Délka vozidla:** 7 470 mm  
**Výška korby:** 2 250 mm  
**Šířka vozidla:** 2 940 mm  
**Rozchod pásů:** 2 550 mm  
**Max. rychlost:** 63 km/h  
**Max. rychlost v terénu:** 28-33 km/h



**Max. rychlost při plavání:** 7 km/h  
**Celková hmotnost:** 15 970 kg  
**Jízdní dosah:** 550 km  
**Maximální dostřel:** 8 036 m  
**Minimální dostřel:** 504 m  
**Počet ran za 1 minutu:** 18-20  
**Počet ran za 5 minut:** 40  
**Počet ran za 60 minut:** 70  
**Počet vezených min:** 80 ks





**Posádka** 4 + 1  
**Délka** 11,1 m  
**Šířka** 3 m  
**Výška** 3,5 m  
**Hmotnost** 29 t  
**Hlavní zbraň** 1 x houfnice  
ráže 152 mm, kulomet  
ráže 12,7 mm,  
**Pohon** Tatra 3-920.52V-12  
360 hp  
**Max. rychlost** 80 km/h  
**Dojezd** 740 km

**ShKH vz.77 Dana** (Dělo Automobilní Nabíjené Automaticky) je československá samohybná kolová houfnice ráže 152 mm s pohonem 8x8. Byla vyvinuta v polovině 70. let ve slovenském podniku ZŤS (Závody těžkého strojárstva). Houfnice je umístěna na podvozku nákladního automobilu Tatra 815

**Samohybné  
dělo**

# 30mm samohybný protiletadlový dvojkanón Praga PLDvK. 53/59, zvaný "*Ještěrka*" je československá protiletadlová zbraň používaná Československou lidovou armádou

Byl vyráběn v letech 1970  
- 1978 v n.p. Škoda Plzeň  
(závod Elektrické  
lokomotivy). Dvojkanón je  
umístěn na pancéřovaném  
podvozku (6x6)  
automobilu Praga V3S,  
konstrukčně vychází z  
taženého protiletadlového  
dvojkanónu vz.53



**Obsluha:** 5 osob  
**Podvozek:** PV3S (6x6)  
**Bojová hmotnost:** 10.3 t  
**Délka:** 6920 mm  
**Šířka:** 2345 mm  
**Výška:** 2950 mm  
**Světlá výška:** 400 mm  
**Výkon motoru:** 81 kW  
**Měrný výkon:** 7.8 kW/t  
**Maximální rychlost:** 60 km/h  
**Maximální dojezd:** 500 km  
**Výstupnost:** 0.46 m  
**Maximální úhel stoupání:** 60 %  
**Maximální úhel bočního náklonu:** 30 %  
**Výzbroj:** 2 x kanón ráže 30 mm  
**Zásoba munice:** 800 ran (400 v zásobnících)  
**Kadence** 400-500 ran/min  
**Praktická rychlost střelby** 150 ran/min  
**Účinný dostřel:** na cíle letící rychlostí až 1260 km/h  
**Dálkový dosah** (vzdušní/pozemní cíle): 3000 m/2000 m  
**Výškový dosah:** 3000 m  
**Rychlost střelby:** 650 ran/min  
**Motor:** Tatra - typ 912 vzduchem chlazený, řadový šestiválcový čtyřdobý vznětový motor, OHV  
**Výkon:** 72 kW (98 k)  
**Maximální rychlost:** 60 km/h  
**Spotřeba paliva:** 32 l/ 100 km  
**Čelní pancíř:** 10 mm  
**Boční pancíř:** 6 mm







Ve vozidle je zabudované zařízení na ochranu osádky před účinky zbraní hromadného ničení. Lafeta s kanóny je konstruovaná jako snímatelná, což umožňuje použití tohoto systému v stacionárním provedení. Kanóny mají odměr celých 360° a náměr je v rozsahu od -2° do +85°. Na pozemní cíle může účinně působit do vzdálenosti 2000 m. Uživatelem byla kromě Československa také Libye a Jugoslávie

**Tank LT vz. 34** byl prvním ryze československým tankem. Jeho výrobu zajišťovala česká firma ČKD

### **Technický popis**

Druh: LT vz. 34 - lehký jezdecký tank

**Osádka:** 3 osoby

**Produkce** v letech: 1934 - 1936

Počet vyrobených vozidel: 50 + 1  
prototyp

**Hmotnost:** 7,50 t

**Délka:** 4,60 m

**Šířka:** 2,10 m

**Výška:** 2,22 m

**Měrný tlak:** 0,50 kg/cm<sup>2</sup>

**Pancéřování:** 8 - 15 mm

**Výzbroj:** 37 mm dělo Škoda vz 34;  
2 těžké kulomety ZB vz. 35

**Typ motoru:** Praga; vodou chlazený  
čtyřválec o obsahu 6082 cm<sup>3</sup>

**Výkon motoru:** 62,5 k (46,2 kW)

**Maximální rychlost:** 30 km/h

**Dojezd:** 160 km (po silnici)





**LT vz.35 byl** československý lehký tank vyvinutý firmou Škoda v polovině třicátých let 20. století. Na jeho sériové výrobě se od roku 1935 kromě firmy Škoda podílela též pražská továrna ČKD



**Posádka** 4 (velitel, nabíječ, řidič-střelec, radista) Délka 4900 mm

**Šířka** 2055 mm

**Výška** 2370 mm

**Hmotnost** 10,5 t

**Pancéřování** 12-35 mm (nýtované a šroubované pláty)

**Hlavní zbraň** 37 mm kanón Škoda A3  
Sekundární zbraně 2 x 7,92 mm kulomet  
ZB-35 nebo ZB-37

**Motor** zážehový vodou chlazený  
řadový čtyřválec Škoda T 11  
88,2 kW (120 k) při 1800 ot./min

**Max. rychlost** 34 km/h (na silnici)

**Dojezd** 190 km (na silnici)  
120 km (v terénu)



**LT-38** (nebo **TNHP**, německy **SdKfz 140** či **Pz.Kpfw-38(t)**) byl lehký tank československé konstrukce (vyroben společně ČKD a Škodou) převzatý *Wehrmachtem* po obsazení Československa v roce 1939 a používaný jím během druhé světové války. V roce 1939 byl považován za jeden z nejlepších lehkých tanků na světě. Díky rychlému vývoji obrněné techniky během válečných let však poměrně rychle zastaral



Od 30. let dostaly české zbrojovky řadu zakázek na dodávky zbraní do zahraničí, mezi nimiž se objevily i zakázky na dodávky tanků, které exportovaly firmy Škoda a ČKD. Firma ČKD vyráběla jak lehké tanky řady AH, které dodávala do Íránu, Rumunska, Švédska či Etiopie, tak tanky, které patřily v Československu do kategorie lehkých, ovšem s téměř dvojnásobnou hmotností

**Výrobce:** ČKD Slaný

**Produkce:** 1939 - 1940

**Vyrobeno:** 21 ks

**Osádka:** 3 osoby

**Hmotnost:** 8,8 t

**Délka:** 4,51 m

**Šířka:** 2,08 m

**Výška:** 2,24 m

**Měrný tlak:** 0,5 kg/cm<sup>2</sup>

**Pancéřování:** 8 - 25 mm

**Výzbroj:** 37 mm kanón Škoda A7; 2 těžké kulomety ZB vz. 37

**Pohon:** motor Praga TNH; vodou chlazený šestiválec 7750 cm<sup>3</sup>

**Výkon:** 126 hp (93,1 kW)

**Max. rychlost:** 47 km/h

**Dojezd:** 200km



**Tank LT- 40**

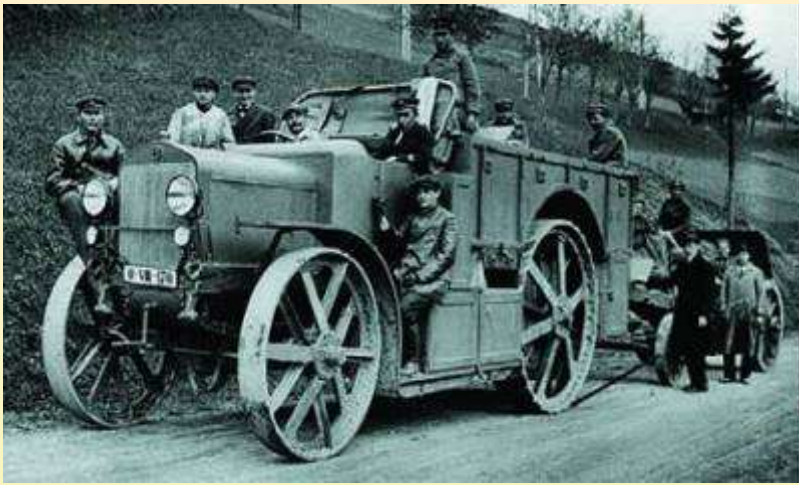
### **100 mm houfnice vz. 38**

byla konstrukčně vyvíjena ve Škodových závodech, poté co v březnu 1935 ministerstvo národní obrany ČSR zadalo její vývoj. Použita měla být v budovaném československém opevnění Do opuštění hranic v září 1938 se nepodařilo konstrukčně dokončit ani jeden kus této houfnice. Ve výrobnách bylo celkem dokončeno 15 exemplářů, které však posloužily již Německé armádě. Po válce bylo všech 15 zbraní zničeno v hutích



Model pevnostní houfnice ve srubu Zelený

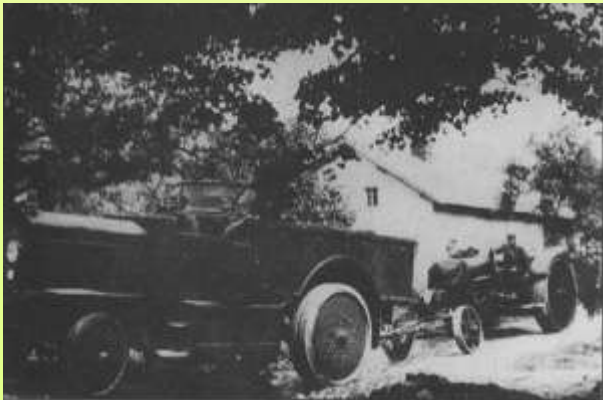




## Škoda U

byl československý 4x4  
dělostřelecký tahač, který vyráběla  
firma Škoda Plzeň od roku 1919

**Dělostřelecký tahač Škoda Z** byl československý 4x2 dělostřelecký tahač konstrukce Praga, který byl vyráběn Škodovkou. Výroba probíhala v letech 1921 - 1923. Původní kola měla ocelové ráfky, později plné pneumatiky. Pro Československou armádu bylo vyrobeno 106 kusů



**Hmotnost:** 11,9 t

**Délka:** 7 m

**Šířka:** 2,25 m

**Výška:** 2,75 m

**Pohon:** vodou chlazený šestiválec

**Obsah motoru:** 11 200 cm<sup>3</sup>

**Výkon:** 80 k

**Maximální rychlost:** 13 km/h

**Spotřeba paliva:** 250 l/100 km

**Obsah palivové nádrže:** 400 l

## Dělostřelecký tahač

### Škoda STH

byl

československý lehký pásový dělostřelecký traktor. Vyráběl se v letech 1932 - 1936



## Dělostřelecký tahač Škoda MTH

byl československý lehký

pásový dělostřelecký traktor. Vyráběl se v letech 1935 - 1939



**Hmotnost:** 3,11 t

**Délka:** 3,16

**Šířka:** 1,67 m

**Výška:** 1,51 m

**Osádka:** 2 muži

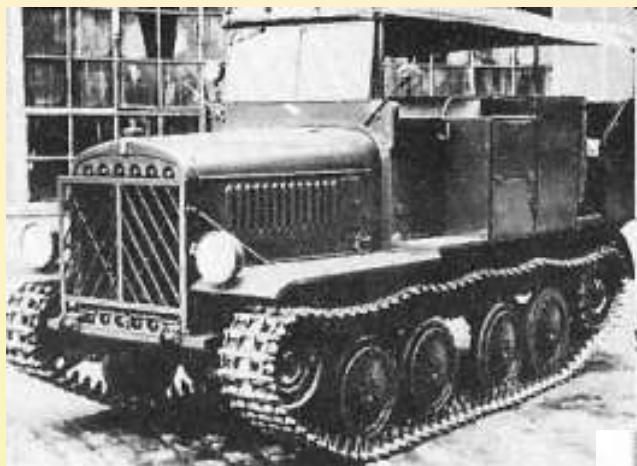
**Pohon:** dvouválec Škoda HT18

**Obsah motoru:** 2760 cm<sup>3</sup> (32 k)

**Maximální rychlost:** 10,2 km/h

**Operační dosah:** 6 h

Dělostřelecký tahač je dopravní prostředek určený k vlečení děl a houfnic



**Hmotnost:** 3,12 t

**Délka:** 3,95 m

**Šířka:** 1,73 m

**Výška:** 2,26 m

**Osádka:** 3 muži

**Pohon:** motor Praga, vodou chlazený čtyřválec

**Obsah motoru:** 3820 cm<sup>3</sup>

**Výkon:** 27 hP

**Maximální rychlost:** 10 km/h

**Operační dosah:** 180 km

**Vlastnosti:** utáhl až 1,8 tuny, nosnost 600 kg

## Dělostřelecký tahač Praga T-3

byl československý lehký dělostřelecký pásový traktor standardní konstrukce. Jeho výrobce byl podnik ČKD Praha. Výroba probíhala v roce 1935. V době druhé světové války byl tahač používán wehrmachtem, 3 kusy vlastnila armáda samostatného Slovenského státu



## Dělostřelecký tahač Praga T-4

byl československý střední dělostřelecký pásový traktor. Jeho výrobce byl podnik ČKD Praha. Výroba probíhala v letech 1935 - 1939

**Hmotnost:** 4,64 t

**Délka:** 4,07 m

**Šířka:** 1,59 m

**Výška:** 1,85 m

**Osádka:** 3 muži

**Pohon:** motor Praga, vodou chlazený čtyřválec

**Obsah motoru:** 6082 cm<sup>3</sup>

**Výkon:** 57 hP

**Maximální rychlost:** 21 km/h

**Operační dosah:** 220 km

**Vlastnosti:** utáhl až 4,5 tuny, nosnost 1000 kg



# Dělostřelecký tahač Praga T-6

byl nejúspěšnější československý dělostřelecký pásový traktor. Jeho výrobcem byl podnik ČKD Praha. Výroba probíhala v letech 1937 až 1944. Několik set vozidel bylo exportováno do Rumunska, Turecka, Švédska a Portugalska. Za druhé světové války byl tahač používán wehrmachtem, zvláště byl objednáán jednotkami Waffen-SS. Armáda samostatného Slovenského státu si v roce 1943 objednala 30 kusů, dodáno bylo pouze 8 kusů



**Hmotnost:** 7,05 t

**Délka:** 4,8 m

**Šířka:** 1,8 m

**Výška:** 1,7 m

**Osádka:** 3 muži

**Pohon:** motor Praga, vodou  
chlazený šestiválec

**Obsah motoru:** 7754 cm<sup>3</sup>

**Výkon:** 142 k

**Maximální rychlost:** 31 km/h

**Operační dosah:** 250 km

**Vlastnosti:** utáhl až 6 tun

# Dělostřelecký tahač Praga T-7

byl modifikací československého dělostřeleckého pásového traktoru Praga T-6. Jeho výrobcem byl podnik ČKD Praha. Vyráběl se od roku 1937, byl užíván v druhé světové válce



**Hmotnost:** 7,05 t

**Délka:** 5,83 m

**Šířka:** 2,42 m

**Výška:** 2,08 m

**Osádka:** 3 muži

**Pohon:** motor Praga,  
vodou chlazený šestiválec

**Obsah motoru:** 8660 cm<sup>3</sup>

**Výkon:** 142 hP

**Maximální rychlost:** 31 km/h

**Operační dosah:** 250 km

**Vlastnosti:** utáhl až 7 tun

# Dělostřelecký tahač Praga T-9

byl československý těžký dělostřelecký pásový traktor. Jeho výrobcem byl podnik ČKD Praha. Výroba probíhala od roku 1937, kdy byl určen i na vývoz (např. do Turecka) až do roku 1943. Za druhé světové války byl tahač používán wehrmachtem i jednotkami Waffen-SS, kde byl užíván k tažení těžkých 88 mm kanónů Flak. 5 kusů vlastnila armáda samostatného Slovenského státu



**Hmotnost:** 11,6 t

**Délka:** 5,6 m

**Šířka:** 2,45 m

**Výška:** 2,54 m

**Osádka:** 2 + 6 mužů

**Pohon:** motor Praga, vodou chlazený

**Obsah motoru:** 14 230 cm<sup>3</sup>

**Výkon:** 142 k

**Maximální rychlost:** 20 km/h

**Operační dosah:** 120 km

**Vlastnosti:** utáhl až 10 tun

**Škoda L** byl československý 6x4 lehký nákladní automobil. Jednalo se o konstrukci čistě vojenského nákladního automobilu, který byl Československou armádou užíván jako nákladní automobil, dělostřelecký tahač, radiovůz či ambulance. Jeho výrobcem byl podnik Škoda Mladá Boleslav (výroba v letech 1932 – 1935)



#### **Technické údaje**

**Hmotnost:** 3,7 t

**Délka:** 5,79 m

**Šířka:** 2,00 m

**Výška:** 2,38 m

**Osádka:** 2 muži

**Pohon:** motor Škoda 903, vodou chlazený šestiválec

**Obsah motoru:** 3137 cm<sup>3</sup>

**Výkon:** 66 k

**Převodovka:** 4 + 1 plus redukce

**Maximální rychlost:** 62 km/h

**Spotřeba paliva:** 45 l/100 km

**Obsah palivové nádrže:** 135 l



**Škoda 6 ST 6-L** byl československý střední nákladní automobil 6×4. Pro československou armádu bylo postaveno 400 kusů, po okupaci Československa byl užíván wehrmachtem. Jeho výrobcem byl podnik Škoda Plzeň (1935 – 1939)



**Technické údaje**

**Hmotnost:** 11,7 t

**Délka:** 7,04 m

**Šířka:** 2,12 m

**Výška:** 2,60 m

**Osádka:** 2-3 muži

**Pohon:** motor Škoda 6V, řadový,  
vodou chlazený

**Obsah motoru:** 8275 cm<sup>3</sup>

**Výkon:** 100 k

**Převodovka:** 4 + 1 plus redukce

**Poháněná náprava:** obě zadní

**Maximální rychlost:** 50 km/h

**Spotřeba paliva:** 85 l/100 km

**Obsah palivové nádrže:** 230 l

**Praga RV** byl československý 6×4 nákladní automobil vyvinutý speciálně pro armádu jako lehký nákladní automobil, ambulance, radiovůz, dělostřelecký tahač atd. Jeho výrobcem byl podnik Praga. (výroba v letech 1935 – 1939). Vyrobeno bylo přes 3000 kusů pro Československou armádu, byl exportován do Polska, Švédska, Íránu, Švýcarska a Turecka



#### **Technické údaje**

**Výrobce:** ČKD Praha

**Označení :** Praga RV (rychlý vůz)

**Hmotnost:** 3810 kg

**Délka:** 5,69 m

**Šířka:** 2,00 m

**Výška:** 2,09 m

**Osádka:** 2 muži

**Pohon:** motor Praga SV,  
vodou chlazený šestiválec

**Obsah motoru:** 3468 cm<sup>3</sup>

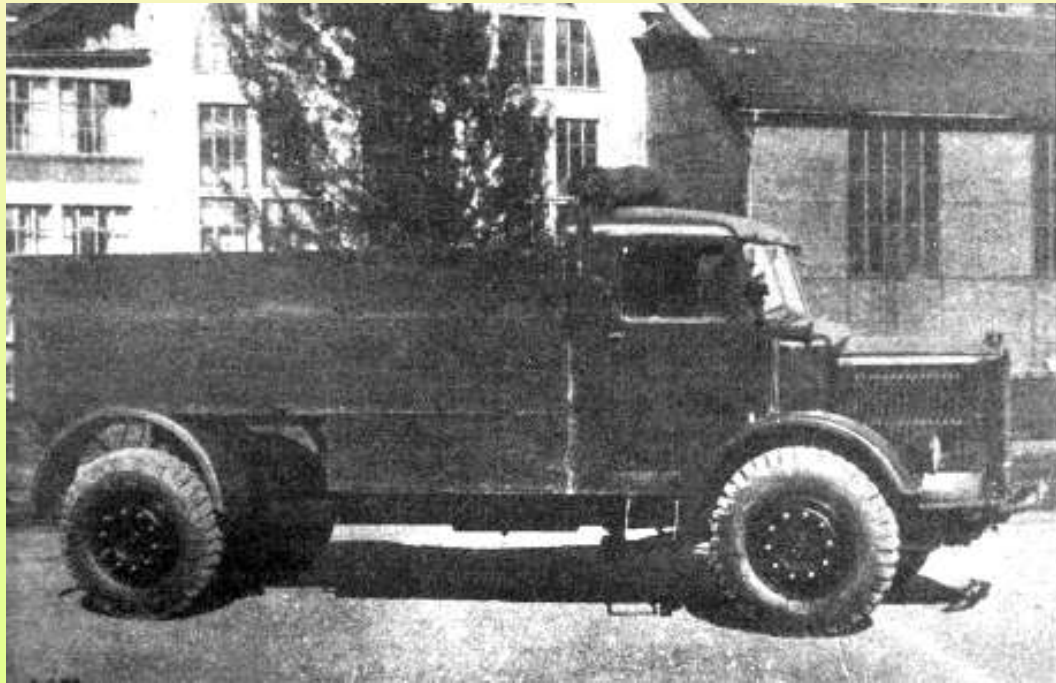
**Výkon:** 68 k

**Maximální rychlost:** 70 km/h

**Spotřeba paliva:** 35 l/100 km

**Obsah palivové nádrže:** 137 l

**Tatra T-27** byl československý 4x2 střední nákladní automobil. Byl používán Československou armádou k přepravě vojáků a nákladu i jako dělostřelecký tahač. Jeho výrobcem byl podnik Tatra Kopřivnice (1930 – 1941). Automobil měl benzínový motor, byla zkoušena i verze s dieslovým motorem. Během doby své produkce byl automobil průběžně modernizován



#### **Technické údaje**

**Hmotnost:** 3950 kg

**Délka:** 6,3 m

**Šířka:** 2,10 m

**Výška:** 2,40 m

**Osádka:** 2 - 3 muži

**Pohon:** vodou chlazený čtyřválec

**Obsah motoru:** 4712 cm<sup>3</sup>

**Výkon:** 63 k

**Maximální rychlost:** 60 km/h

**Spotřeba paliva:** 28 l/100 km

**Obsah palivové nádrže:** 110 l

**Tatra T 85** byl československý nákladní automobil, který se vyráběl v podniku Tatra Kopřivnice (1936 až 1941). Kromě nákladních vozů byly na podvozku vyráběny i cisternové vozy, pro vojenské účely byl vyráběn valník a dělostřelecký tahač



**Druh vozidla:** střední nákladní automobil

**Hmotnost:** 7700 kg

**Délka:** 7,3 m

**Šířka:** 2,35 m

**Výška:** 2,60 m

**Počet sedadel:** 2 - 3

**Motor:** vodou chlazený čtyřválec OHV,  
obsah 8143 cm<sup>3</sup>

**Převodovka:** 4 + 1 plus redukce

**Počet kol:** 6

**Poháněná náprava:** obě zadní

**Maximální rychlost:** 60 km/h

**Spotřeba paliva:** 45 - 50 l/100 km

**Obsah palivové nádrže:** 240 l

**Nosnost:** 5 - 6 tun





**Bojový tudor** konstrukčně vycházel z osobního vozu Škoda 1101. Podvozek zůstal shodný, karosérie byla nová, otevřená, svařená z ocelových plechů. Střecha byla plátěná a stahovací. Boční okna se v případě sejmutí ukládala za opěradlo zadního sedadla. Vozidlo mělo také několik spínačů na uchycení zbraní



**Tatra 111** je jedním z nejslavnějších nákladních automobilů značky Tatra, který si svou spolehlivostí a dobrými jízdními vlastnostmi v terénu rychle získal oblibu jak u německé armády, pro kterou byl vyvinut, tak později i u československé armády a u civilních řidičů nejen v Československu, ale i v zahraničí, především v drsných podmínkách Sibíře v tehdeším Sovětského svazu. V mrazech okolo  $-40^{\circ}\text{C}$  byl motor dnem i nocí v chodu, po třech měsících šel vůz do opravy. Pokud se motor zastavil a nepodařilo se ho nastartovat do 5 minut, rozdělal se pod ním oheň, když se ani potom nenastartoval, auto bylo odvečeno do dílen. V Magadanu jí byl dokonce postaven pomník. Vůz Tatra 111 byl vyráběn od roku 1942 až do roku 1962







**Tatra 128** je  
nákladní automobil  
vyráběný firmou Tatra po  
roce 1950



Historie vzniku Tatry 128 vychází z požadavků armády, která potřebovala speciál střední tonáže. Původní koncept V3T s rámovou konstrukcí a tuhými nápravami nenaplnil očekávání a také jeho výroba by byla problematická. Konstrukteři v Tatře vyřešili problém tak, že za jedinou noc navrhli model, vycházející z Tatry 111

**Tatra 805** je lehký terénní nákladní automobil vyráběný automobilkou Tatra v letech 1953 až 1960. Byl vyvinut především pro potřeby armády na základě speciálního zadání. Armáda požadovala automobil schopný jízdy v těžkém terénu a s vysokou tažnou silou. Podvozek T 805 konstrukčně navazoval na podvozky předešlých prototypů speciálních terénních automobilů T 803 a T 804; využito bylo všech jejich předností. Hlavním rozdílem však bylo použití trambusové kabiny



**Tatra 804**





Původní požadavek byl vozidlo s užitečnou hmotností 800 kg, nakonec ale vznikl vůz s užitečnou hmotností 1 500 kg. Pohon zajišťoval motor T603 A o výkonu 75 koní. Díky vysoké světlosti podvozku měla výbornou průchodnost v terénu, ale kvůli tomu byla jízda v terénu kývavá, proto se jí říkalo "Kačena"

Nejslavnější osmsetpětku najdete v Kopřivnickém muzeu, cestovala s Hanzelkou a Zikmundem v Asii a Oceánii

Terénní nákladní automobil **Praga V3S** (Vojenský třínápravový speciál, lidově zvaný **větřieska**, **vejtraska**, **VSka** nebo **Vejda**) se začal vyrábět v roce 1953 a byl určen zejména pro armádu. Silniční verze **Praga S5T** (S - silniční, 5T - užitečná hmotnost 5 tun) vznikla o tři roky později. Automobil se vyráběl až do 80. let 20. století





Čtyřnápravový valník automobil **T-815 VVN 8x8** je terénní vozidlo určené na přepravu osob a užitečného nákladu do hmotnosti 12 000 kg





Pro přesuny pásové techniky používá ČSLA těžké tahače **Tatra 813**





**Obrněný transportér OT-64 (SKOT** je akronym slov: **Střední Kolový Obrněný Transportér** či **Średni Kołowy Opancerzony Transporter**) byl společný československo-polský projekt obojživelného obrněného transportéru, který patřil v době svého vzniku ke světové špičce. Transportér měl pohon všech osmi kol, centrální huštění pneumatik, dvě řiditelné přední nápravy a další moderní agregáty

Výzbroj tvořil 14,5mm velkorážní kulomet KPVT se spřaženým kulometem SGMT ráže 7,62 mm, nebo 12,7 mm protiletadlový kulomet NSV a 7,62 mm kulomet PKT. Dodnes se užívá v zahraničních misích většinou jako zdravotní verze



Další uživatelé: Alžírsko, Kambodža, Indie, Irák, Libye, Maroko, Sierra Leone, Súdán, Sýrie, Tanzanie, Uganda, Uruguay. Dva stroje, upravené na hasičská vozidla, mají civilní uživatele

**Pasivní systém Věra** (Pasivní sledovací systém [PSS] Věra) je výrobek pardubické akciové společnosti ERA. Systém může jako nezávislý zdroj informací o vzdušné situaci plnit funkce kontrolního a záložního systému pro radarové systémy Řízení letového provozu (ŘLP)







VERA je zatím poslední v dlouhé historii českých ESM-TDOA systémů. První systém vyvinutý československou armádou v roce 1963 byl znám jako PRP-1 KOPÁČ, který mohl sledovat 6 cílů. Po něm následovala KRTP-81 RAMONA (NATO krycí jméno SOFT BALL) z roku 1979, která mohla sledovat 20 cílů a KRTP-86 Tamara (NATO krycí jméno TRASH CAN) z roku 1987, která mohla sledovat zároveň 23 radarových cílů a 48 IFF cílů.

6.12.2004 - Text: JAN POTŮČEK

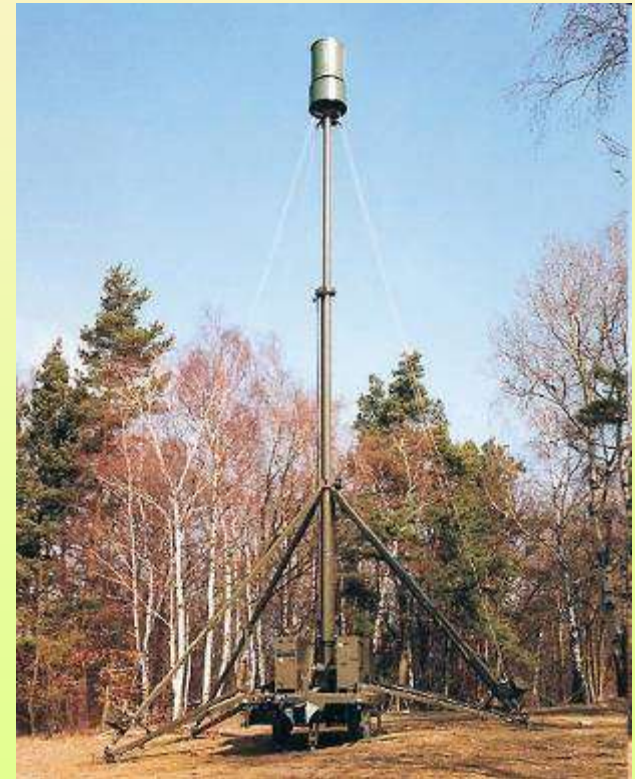
Čína, Egypt, Malajsie, Pákistán, Vietnam. To jsou země, které v uplynulém roce projevily zájem o pasívní radiolokátor Věra, systém pro odhalování "neviditelných" amerických letounů Stealth, vyvinutý pardubickou společností Era. Pokud by nešlo o tak citlivé politické téma, dalo by se hovořit o miliardovém obchodu. Místo toho Era paběrkuje s českou armádou a prodala jediný zkušební kus Věry do USA



**Mobilní Věra**, která se vejde na pět armádních Tater (pro porovnání: Tamaru převáželo třináct Tater) a jejíž složení vojákům trvá přibližně hodinu, **dokáže s maximální přesností zachytit jakékoli letadlo v okruhu pěti set kilometrů včetně "neviditelných" amerických letounů Stealth. Jenže „spojenci“ \*) chtějí, aby jejich neviditelné letouny zůstaly neviditelné a Věra pokud možno neopustila hranice členských států Aliance**



Složený radar Věra



Rozložený radar Věra

\*)

## **Spojenec je ten,**

1. kdo se s někým spojí, uzavře dohodu, sdruží se proti někomu, něčemu s cílem navzájem si pomáhat
2. stát , který je partnerem jiného státu ve válce: vojenský spojenec

Na spojence ale my máme odjakživa smůlu, viz Mnichovská dohoda ( Anglie a Francie ). Přesto ale tisíce našich mužů odešlo bojovat proti Hitlerovi právě do těchto zemí. Vrcholem všeho ale bylo, že Velká Británie účtovala vládě Československa každou pušku, každou uniformu, každé ponožky, baťoh, zkrátka museli jsme zaplatit Anglii zlatem veškerou výzbroj i výstroj československých vojáků, a to i těch, kteří jako letci zachraňovali Velkou Británii. A co je ještě více zarážející, že jsme museli zlatem platit i za ty vojáky, kteří za Anglii padli. (Viz kniha Stanislava Motla “Kam zmizel zlatý poklad republiky“. Popisuje zde také mnohá zajímavá setkání s pamětníky a zveřejňuje utajované zápisy z vleklých a dramatických jednání o navrácení československého měnového zlata, jež bylo podmíněno tím, že Československo zaplatí USA a Velké Británii „daň za osvobození“, do níž spadaly mimo jiné uniformy a výzbroj nejenom živých, ale i padlých vojáků, včetně bomb, které naši letci shodili na Německo. Kdyby to tenkrát čechoslováci věděli, utíkali by i pak posilovat řady „spojenců“ ?

Závěrem snad lze říci, že i když jsi vyráběl špičkové výrobky zbrojařského průmyslu, že

**NEJLEPŠÍ SPOJENEC JE TAKOVÝ,  
KTERÉHO NEPOTŘEBUJEŠ,  
NIKDY JSI NEPOTŘEBOVAL  
A POTŘEBOVAT NEBUDEŠ**